

平成 23年度

# 勤務実態調査の結果

大分県公立学校教頭会 調査部

平成23年8月23日

○調査対象 16郡市支部会員 439(小:303 中:136)

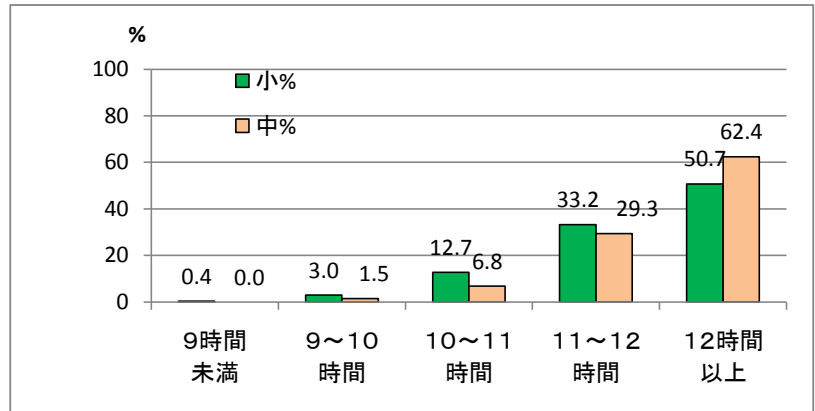
○集約数 41(小:284 中:127)

## 【I 勤務の実態について】

### 1 毎日の勤務時間について

○11時間以上の教頭が84%をしめて、昨年度と変わらない実態が明らかになった。12時間以上の勤務も53%をしめ、約2人に1人の割合である。

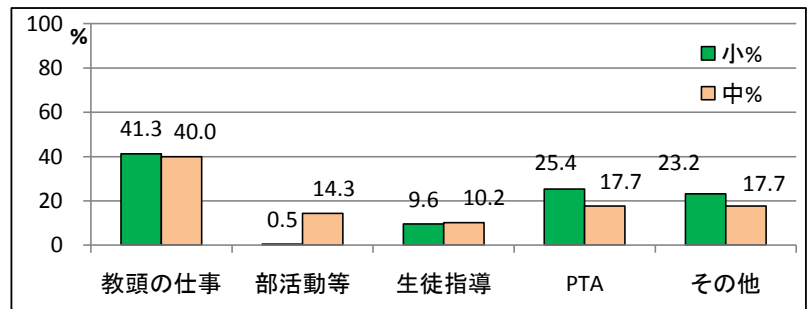
○中学校では、12時間以上の勤務が62%で教頭の半数以上が長時間勤務となっている。



| 勤務時間   | 9時間未満 | 9~10時間 | 10~11時間 | 11~12時間 | 12時間以上 |
|--------|-------|--------|---------|---------|--------|
| 小学校(人) | 1     | 8      | 34      | 89      | 136    |
| 中学校(人) | 0     | 2      | 9       | 39      | 83     |

### 2 長時間にわたる原因

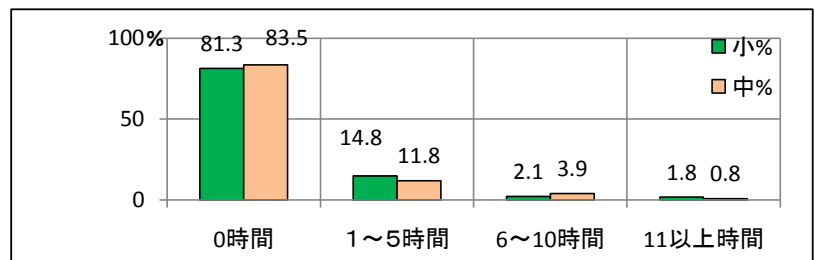
○小学校、中学校とも、教頭の仕事以外の仕事も多く、教頭の負担増となっている。



| 原因     | 教頭の仕事 | 部活動等 | 生徒指導 | PTA | その他 |
|--------|-------|------|------|-----|-----|
| 小学校(人) | 249   | 3    | 58   | 153 | 140 |
| 中学校(人) | 106   | 38   | 27   | 47  | 47  |

### 3 1週間の持ち授業時間数

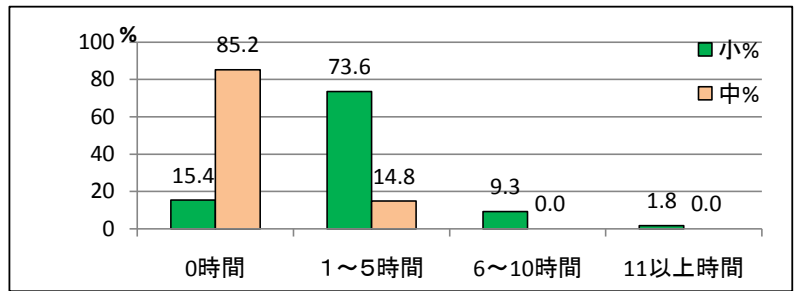
○教科の持ち時間は、小・中学校とも8割以上の教頭が0時間となっているが、教科を受け持っている教頭もあり、長時間勤務の一因となっている。



| 持ち時間/週 | 0時間 | 1~5時間 | 6~10時間 | 11時間以上 |
|--------|-----|-------|--------|--------|
| 小学校(人) | 231 | 42    | 6      | 5      |
| 中学校(人) | 106 | 15    | 5      | 1      |

#### 4 1週間の代教等の時間

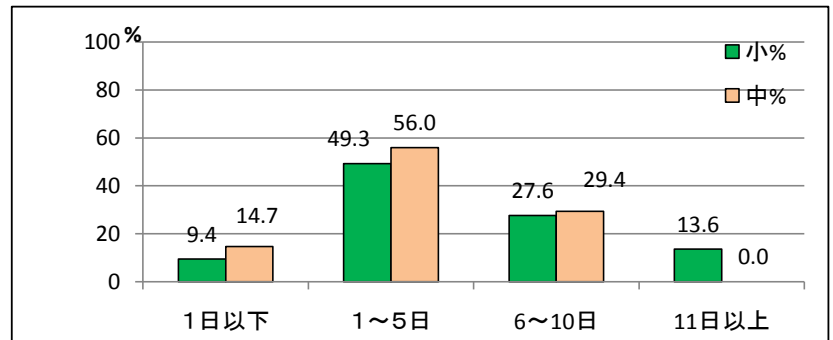
○小学校では、中学校に比べて1～5時間の代教が約74%と割合が高くなっている。特に6～10時間の代教時間も9%あり、児童を覚える意味では効果はあるが、そのことが長時間労働の原因にもなっている。



| 代教時間/週 | 0時間 | 1～5時間 | 6～10時間 | 11時間以上 |
|--------|-----|-------|--------|--------|
| 小学校(人) | 43  | 206   | 26     | 5      |
| 中学校(人) | 109 | 19    | 0      | 0      |

#### 5 休日の勤務日数とその勤務内容について

○小学校、中学校とも休日勤務では、1～5日が多く、約半数(小で49%、中で56%)を占める。特にきわだっているのが、小学校で1日以上が約14%となっており、平日勤務では仕事が終わらず、休日に勤務している実態がうかがえる。



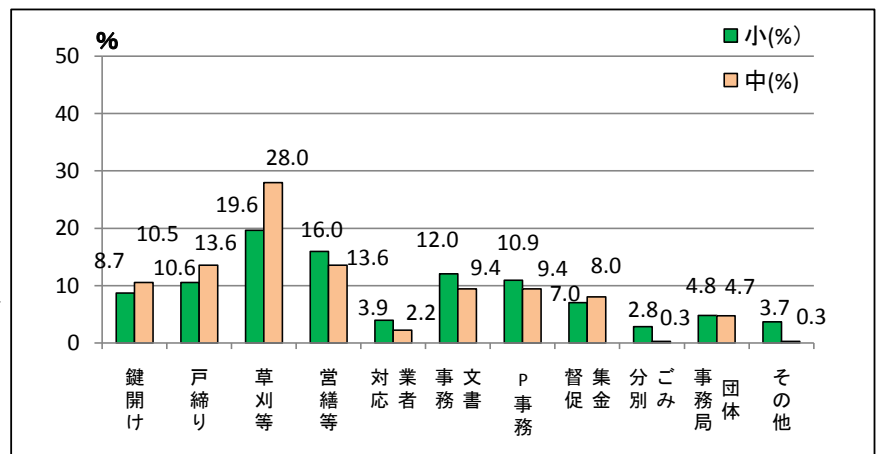
| 代替時間/週 | 0時間 | 1～5時間 | 6～10時間 | 11時間以上 |
|--------|-----|-------|--------|--------|
| 小学校(人) | 27  | 141   | 79     | 39     |
| 中学校(人) | 16  | 61    | 32     | 0      |

#### 休日勤務の理由

| 理由   | 日数   | 小学校(人) | 中学校(人) | 理由          | 日数   | 小学校(人) | 中学校(人) |
|------|------|--------|--------|-------------|------|--------|--------|
| 行事関係 | 1日   | 38     | 22     | PTA<br>関連行事 | 1日   | 69     | 40     |
|      | 2日   | 20     | 13     |             | 2日   | 48     | 15     |
|      | 3日以上 | 32     | 7      |             | 3日以上 | 59     | 11     |
| 部活動  | 1日   | 2      | 12     | その他         | 1日   | 32     | 12     |
|      | 2日   | 1      | 12     |             | 2日   | 33     | 10     |
|      | 3日以上 | 1      | 10     |             | 3日以上 | 118    | 38     |

#### 6 日常の仕事で除いてほしい業務

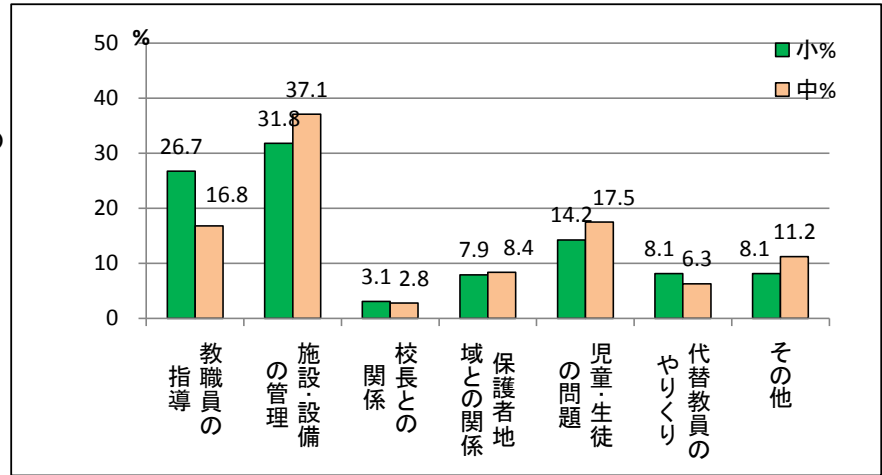
○小学校、中学校とも除いてほしい業務としては、草取り、草刈が小学校で約20%、中学校で28%とで最も多い。次に多いのは、修繕や修理である。これは昨年度と同じ傾向であり、改善されていない。



| 除いてほしい仕事 | 鍵開け | 戸締り | 草刈等 | 営繕等 | 業者対応 | 文書事務 | PTA事務 | 集金督促 | ごみ分別 | 団体事務局 | その他 |
|----------|-----|-----|-----|-----|------|------|-------|------|------|-------|-----|
| 小学校(人)   | 71  | 86  | 160 | 130 | 32   | 98   | 89    | 57   | 23   | 39    | 30  |
| 中学校(人)   | 38  | 49  | 101 | 49  | 8    | 34   | 34    | 29   | 1    | 17    | 1   |

### 7 教頭として今、困っていること

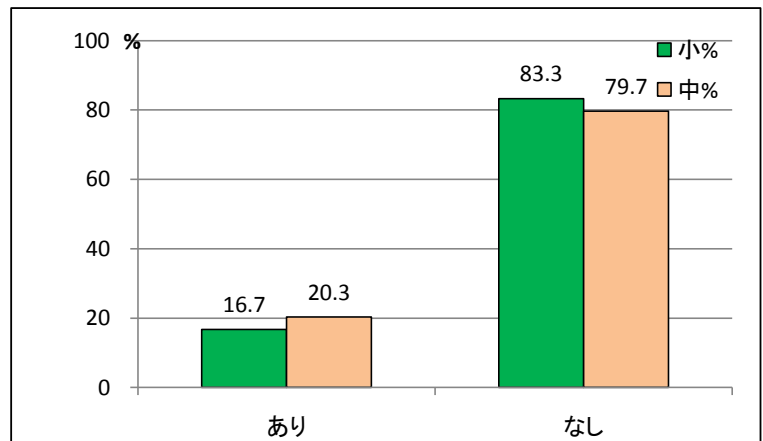
○小学校、中学校とも施設・設備の管理に困っている。これも昨年度と同様の傾向である。



| 今、困っていること | 教職員の指導 | 施設・設備の管理 | 校長との関係 | 保護者地域との関係 | 児童・生徒の問題 | 代替教員のやりくり | その他 |
|-----------|--------|----------|--------|-----------|----------|-----------|-----|
| 小学校(人)    | 105    | 125      | 12     | 31        | 56       | 32        | 32  |
| 中学校(人)    | 24     | 53       | 4      | 12        | 25       | 9         | 16  |

### 8 昨年度、30日以上 の病休を取った職員 いる学校

○昨年度、30日以上 の病休をとった職員がいる学校は、小学校で約17%、中学校で約20%である。昨年度調査よりも小学校では3ポイント増、中学校では逆に3ポイント減となっており、依然として高い数値となっている。



| 病休30日以上 | あり | なし  |
|---------|----|-----|
| 小 (学校数) | 47 | 234 |
| 中 (学校数) | 26 | 102 |

### 9 病休者が生じた場合の対応の仕方 (だれが対応するか)

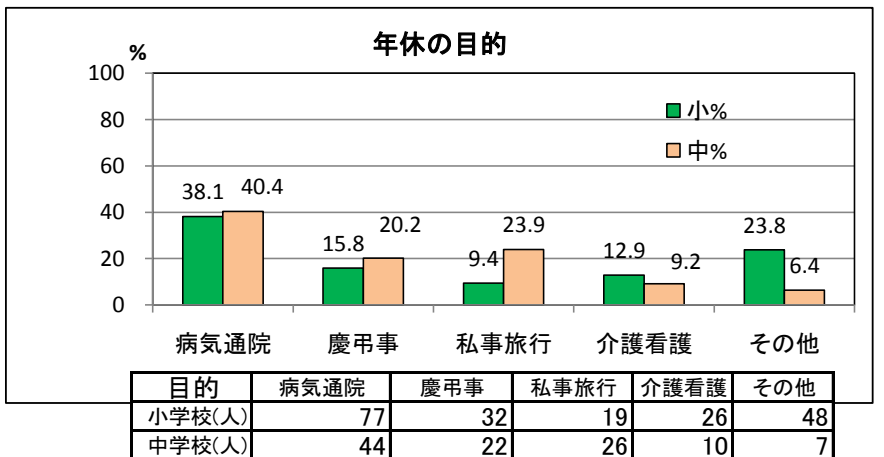
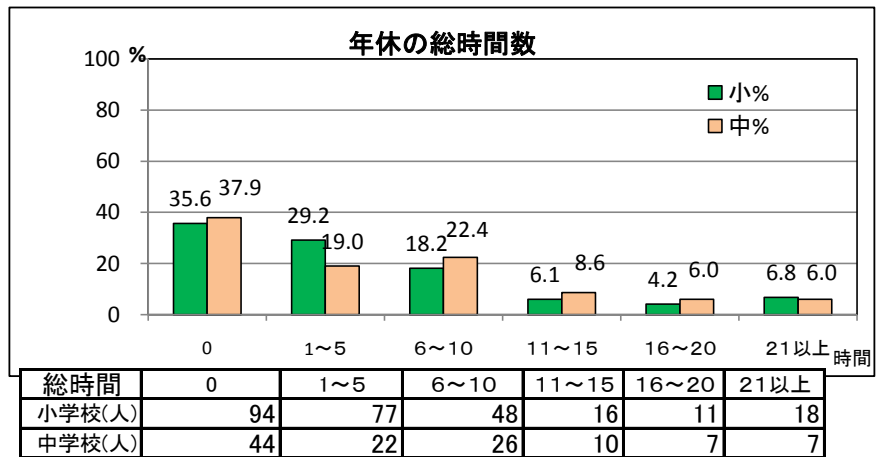
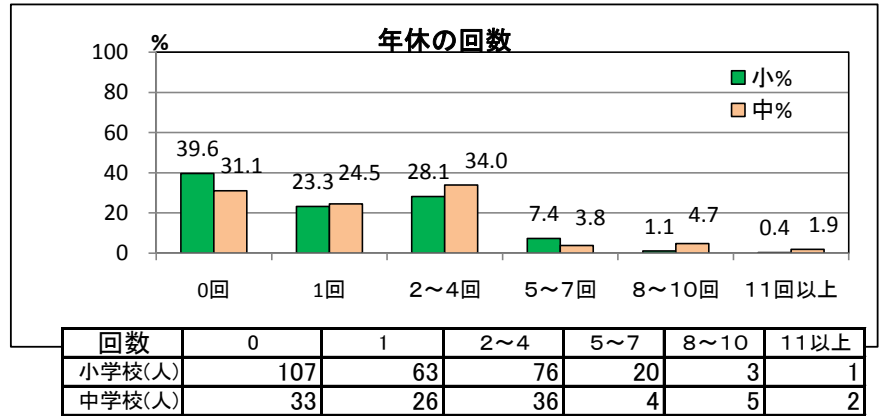
○病休者がでた時の対応は、小学校、中学校とも教頭以外が多く、他の教職員や学年部で対応している。しかし、教頭が対応する場合もあり、多忙な勤務ともなっている。

| 小学校 | 病休者  | 教頭 | 担任以外 | 学年部 | その他 |
|-----|------|----|------|-----|-----|
|     | 学級担任 | 10 | 17   | 4   | 6   |
|     | 担任以外 | 3  | 4    | 2   | 4   |
|     | 事務職員 | 0  | 0    | 0   | 0   |
|     | 養護教諭 | 0  | 1    | 0   | 0   |

| 中学校 | 病休者  | 教頭 | 担任以外 | 学年部 | その他 |
|-----|------|----|------|-----|-----|
|     | 学級担任 | 1  | 2    | 8   | 0   |
|     | 担任以外 | 2  | 3    | 8   | 5   |
|     | 事務職員 | 0  | 0    | 0   | 1   |
|     | 養護教諭 | 0  | 0    | 0   | 11  |

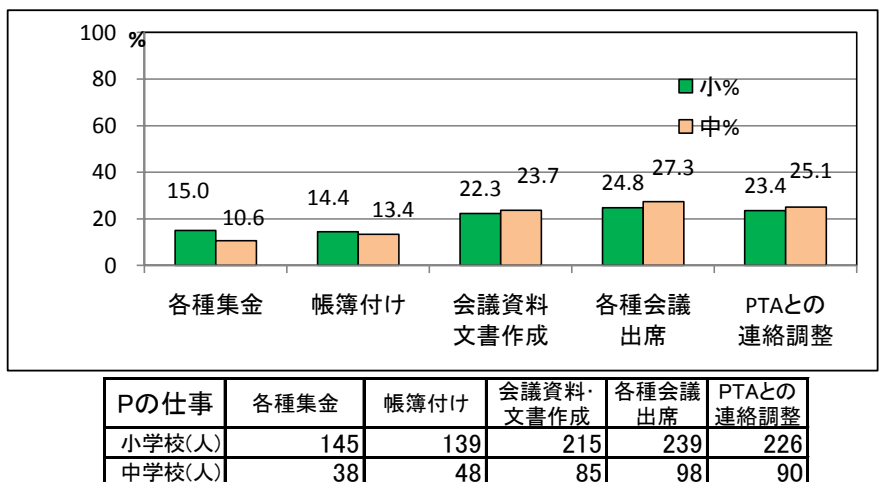
### 10 年休取得状況(23年4月～5月)

○小学校では年休を全く取っていない教頭は約40%、中学校の教頭は31%である。  
小学校の方が取りづらくなっている。学校行事や授業、出張などがあると取りづらく、心身の休養のための年休はほとんどとれていない。



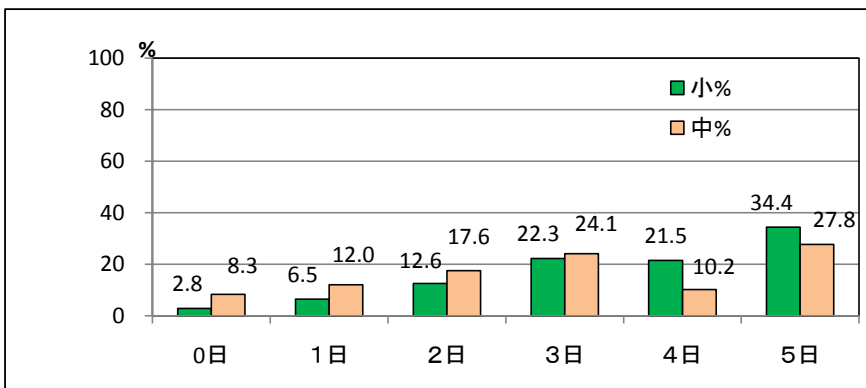
### 11 PTAの仕事でしているものは

○小学校、中学校とも会議の資料、文書作成や各種会議の出席、PTAとの連携が多く、それぞれ20%を超えている。PTAに関する文書作成等保護者に任せられる事ができにくい状況にある。会議の運営や文書を保護者に任せてみる方法もあるが、改善が難しく、昨年度も同様の声があがっている。



## 12 昨年度の夏季休暇取得状況

○小学校では5日間完全にとれていない教頭は、66%(247人中162人)、中学校でも72%(108人中78人)いる。3人のうち2人の教頭が完全にとれていない状況にある。昨年度と比べても改善されていない。



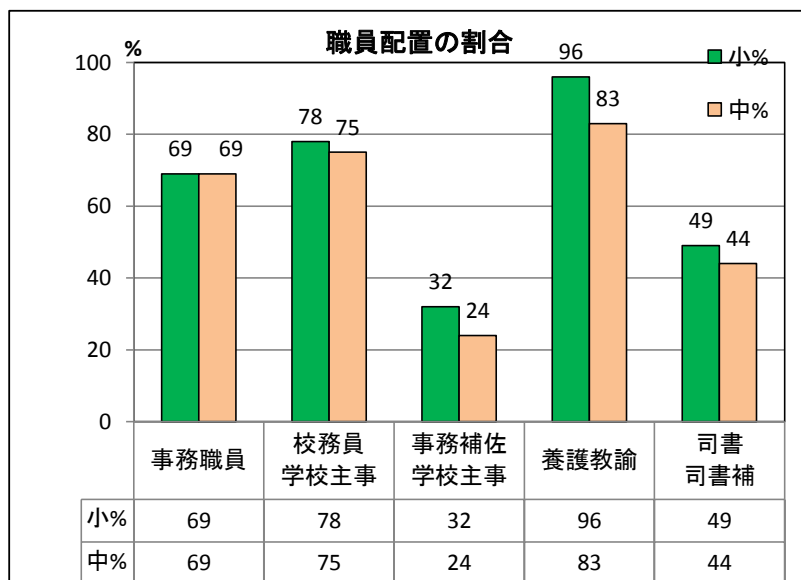
| 夏季休暇   | 0日 | 1日 | 2日 | 3日 | 4日 | 5日 |
|--------|----|----|----|----|----|----|
| 小学校(人) | 7  | 16 | 31 | 55 | 53 | 85 |
| 中学校(人) | 9  | 13 | 19 | 26 | 11 | 30 |

## 13の(1)職員の配置について

(複数回答)

○小学校、中学校とも約30%の学校が事務職員の未配置校となっている。学校支援センター化にともない事務職員が担っていた仕事を教頭がするようになっているところもある。校務員や養護教諭、司書は全校配置されておらず、教育的な効果を上げるためにも全校配置が望まれる。

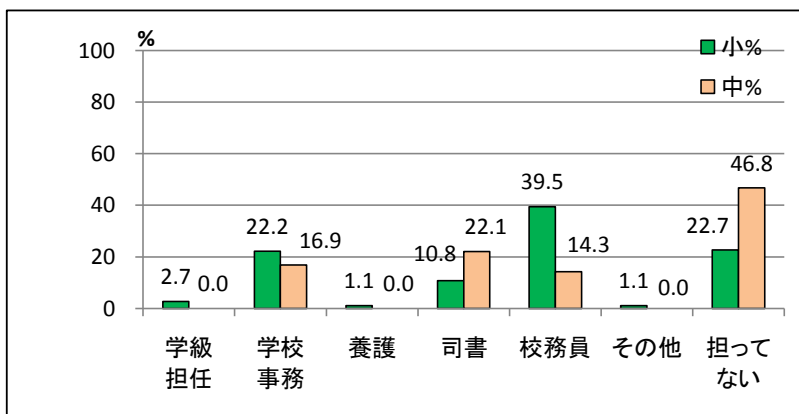
ほとんど昨年度と変化がみられない。



## 13の(2) 教頭が担っている職務

(複数回答)

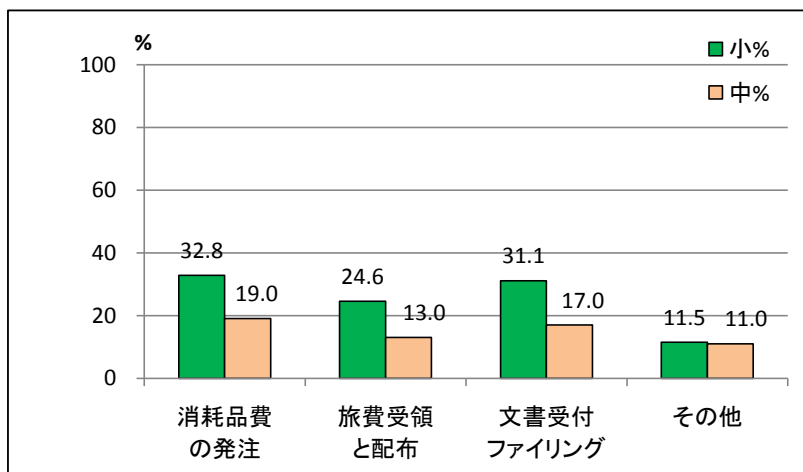
○小学校、中学校とも教頭が担っている職務で一番多いのが校務員や事務職員の仕事である。校務員もいない小学校では、多種多様な仕事を教頭が行っている。小学校では学級担任をまかされている場合もあり、教頭をしながらの学級経営も大変である。昨年度も同じような傾向にあり改善されていない。



| 担っている仕事 | 学級担任 | 学校事務 | 養護教諭 | 司書 | 校務員 | その他 | 担っていない |
|---------|------|------|------|----|-----|-----|--------|
| 小学校(人)  | 5    | 41   | 2    | 20 | 73  | 2   | 42     |
| 中学校(人)  | 0    | 13   | 0    | 17 | 11  | 0   | 36     |

13の(3) センター化による未配置校での新たな仕事

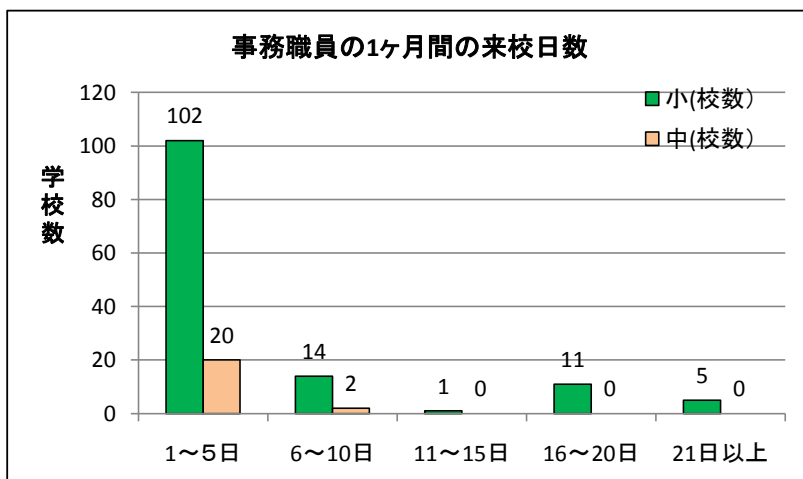
○小学校、中学校とも一番多いのは、消耗品等の発注や検収でついで多いのは公文書の受付とファイリングである。



| 事務未配置<br>新たな仕事 | 消耗品費<br>の発注 | 旅費受領<br>と配布 | 文書受付<br>ファイリング | その他 |
|----------------|-------------|-------------|----------------|-----|
| 小学校(人)         | 80          | 60          | 76             | 28  |
| 中学校(人)         | 19          | 13          | 17             | 11  |

13の(4) 事務職員の1ヶ月間の来校日数

○小学校、中学校とも圧倒的に1日～5日以内が多くを占めている。できればもう少し来ていただいで細かな打ち合わせができればもっと事務処理もスムーズにいくと考えられる。

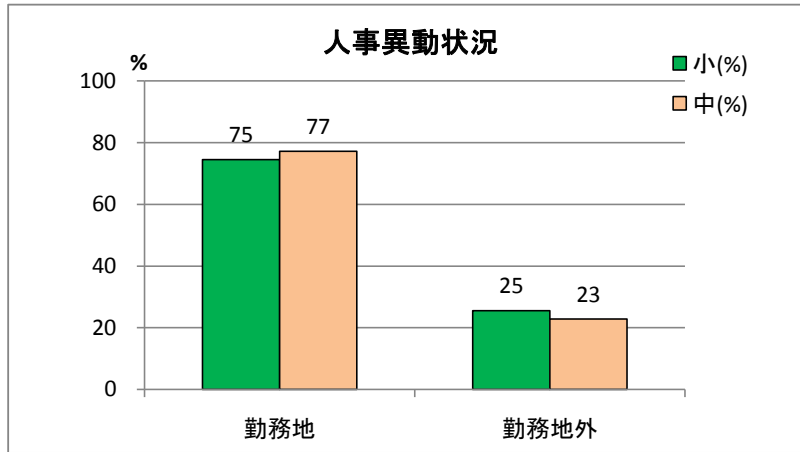


| 事務職員1月<br>の来校日数 | 1~5日 | 6~10日 | 11~15日 | 16~20日 | 21日以上 |
|-----------------|------|-------|--------|--------|-------|
| 小(校数)           | 102  | 14    | 1      | 11     | 5     |
| 中(校数)           | 20   | 2     | 0      | 0      | 0     |

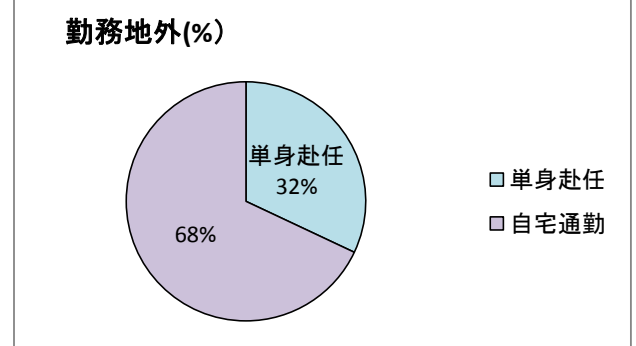
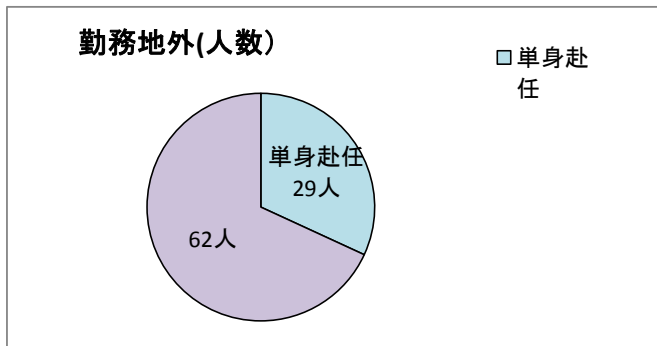
## Ⅱ 人事

### 1 広域人事について

○小学校、中学校とも「仕方ない」と考えている教頭が40%、よくないと考えている教頭が約50%近くをしめた。昨年度も同じ傾向がみられた。よくないと考えている理由として単身赴任や地域との連携ができにくくなると答えている。単身赴任をした場合の生活の不安やその地域でなじめるのか、保護者や地域との連携等の不安もある。



| 勤務地    | 勤務地 | 勤務地外 |
|--------|-----|------|
| 小学校(人) | 190 | 65   |
| 中学校(人) | 88  | 26   |

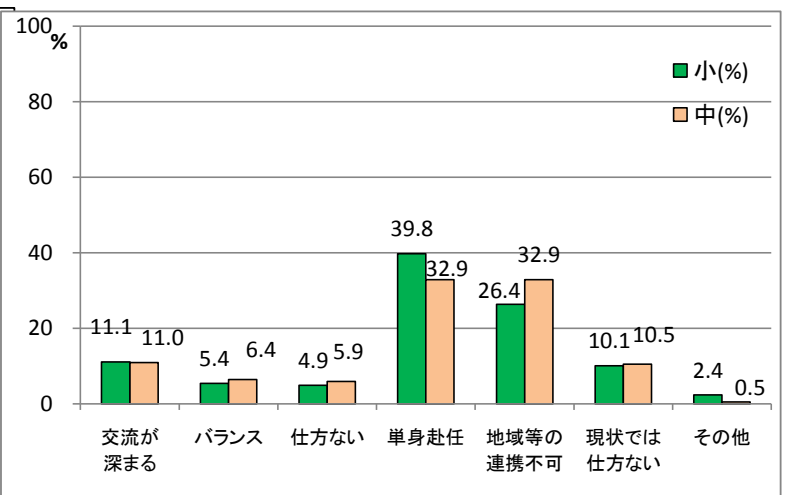
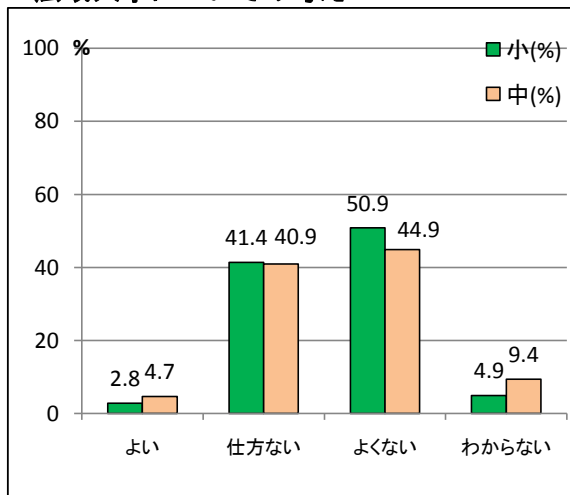


| (人)  | 勤務地外 |
|------|------|
| 単身赴任 | 29   |
| 自宅通勤 | 62   |

| (%)  | 勤務地外 |
|------|------|
| 単身赴任 | 32   |
| 自宅通勤 | 68   |

### 広域人事についての考え

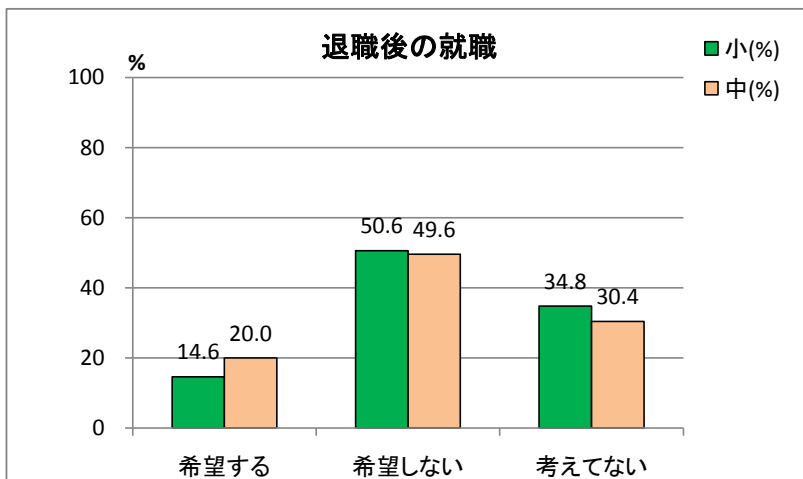
### その理由



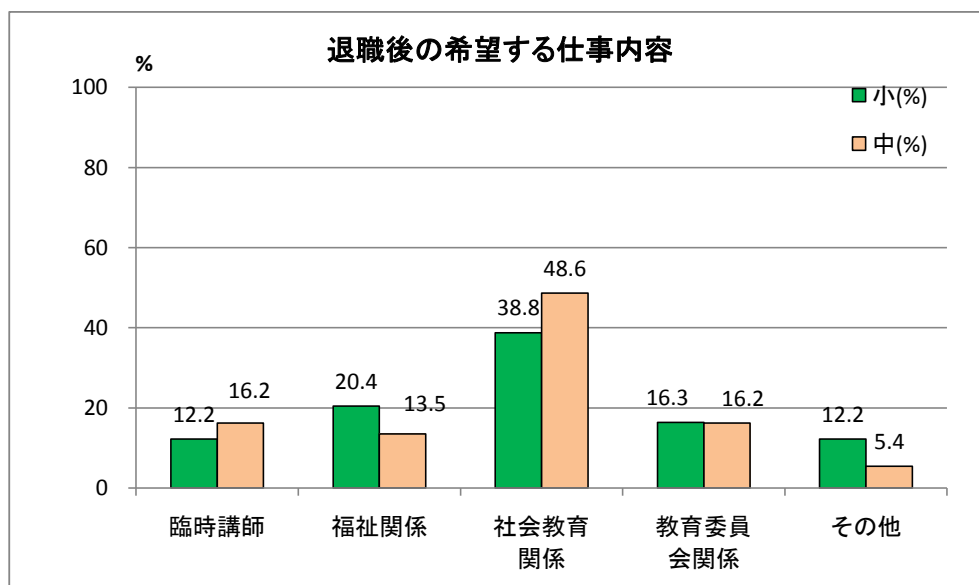
| 広域人事   | よい | 仕方ない | よくない | わからない | 理由     | 交流が深まる | バランス | 仕方ない | 単身赴任 | 地域等の連携不可 | 現状では仕方ない | その他 |
|--------|----|------|------|-------|--------|--------|------|------|------|----------|----------|-----|
| 小学校(人) | 8  | 118  | 145  | 14    | 小学校(人) | 47     | 23   | 21   | 169  | 112      | 43       | 10  |
| 中学校(人) | 6  | 52   | 57   | 12    | 中学校(人) | 24     | 14   | 13   | 72   | 72       | 23       | 1   |

### Ⅲ 退職後

○小学校、中学校とも希望しないが50%を占めた。また、希望する教頭は小学校では15%、中学校では20%と昨年度とあまり変化がない。また先のことまで考えられない教頭も多い。



| 退職後の職  | 希望する | 希望しない | 考えてない |
|--------|------|-------|-------|
| 小学校(人) | 37   | 128   | 88    |
| 中学校(人) | 23   | 57    | 35    |



| 仕事内容   | 臨時講師 | 福祉関係 | 社会教育関係 | 教育委員会関係 | その他 |
|--------|------|------|--------|---------|-----|
| 小学校(人) | 6    | 10   | 19     | 8       | 6   |
| 中学校(人) | 6    | 5    | 18     | 6       | 2   |

○アンケートの中からその他のことについて記述・

2. 勤務時間が長時間にわたる原因

- ・環境整備 ・学級担任の業務 ・授業準備 ・地域団体との事務

6. 毎日の仕事の中で、できればのぞいてほしい業務は次のどれですか

- ・教頭の仕事(提出物・行事等の提案)
- ・事務処理 ・毎日の欠席調査 ・不必要な調査
- ・事務職の仕事 ・会計事務 ・毎日の給食の申し込み
- ・集金作業 ・学級担任 ・閉校の事務
- ・施設、設備の申し込み

7. 教頭として今困っていることは、どのようなことですか

- ・事務職の仕事 ・メール処理 ・調査、報告、提出物 ・会計
- ・教職員の人間関係 ・授業観察 ・PTA事務 ・文書処理
- ・教職員が遅くまで残っていて帰ることができない

13.(5) センター化により、改善されたことや困っていること

【改善されたこと】

- ・訪問してくれるので事務処理が助かる
- ・一人校での事務処理の方法が統一された
- ・事務に対する意識が高くなった



【困っていること】

- ・消耗品費の発注 ・事務の仕事が1日平均1～2時間増えた
- ・センターまでの距離があり文書発注に手間どる
- ・センターの方に聞かないとわからないことがたくさんある、訪ねることが多い
- ・学校の希望通りのセンター化になっていない
- ・手続きでミスができない ・事務職員が非常勤となった
- ・予算執行 ・申請書が難しい ・諸手当の事務 ・非常勤講師、産休の事務
- ・旅行命令書のまとめ ・町費の処理 ・文書処理の煩雑さ
- ・職員室にだれもいない ・鍵をかけて職会に行く ・電話当番がない
- ・連絡、調整 ・ファイリング ・毎日帰宅時間が遅い
- ・休日も学校に行く、あまりにも過酷すぎる